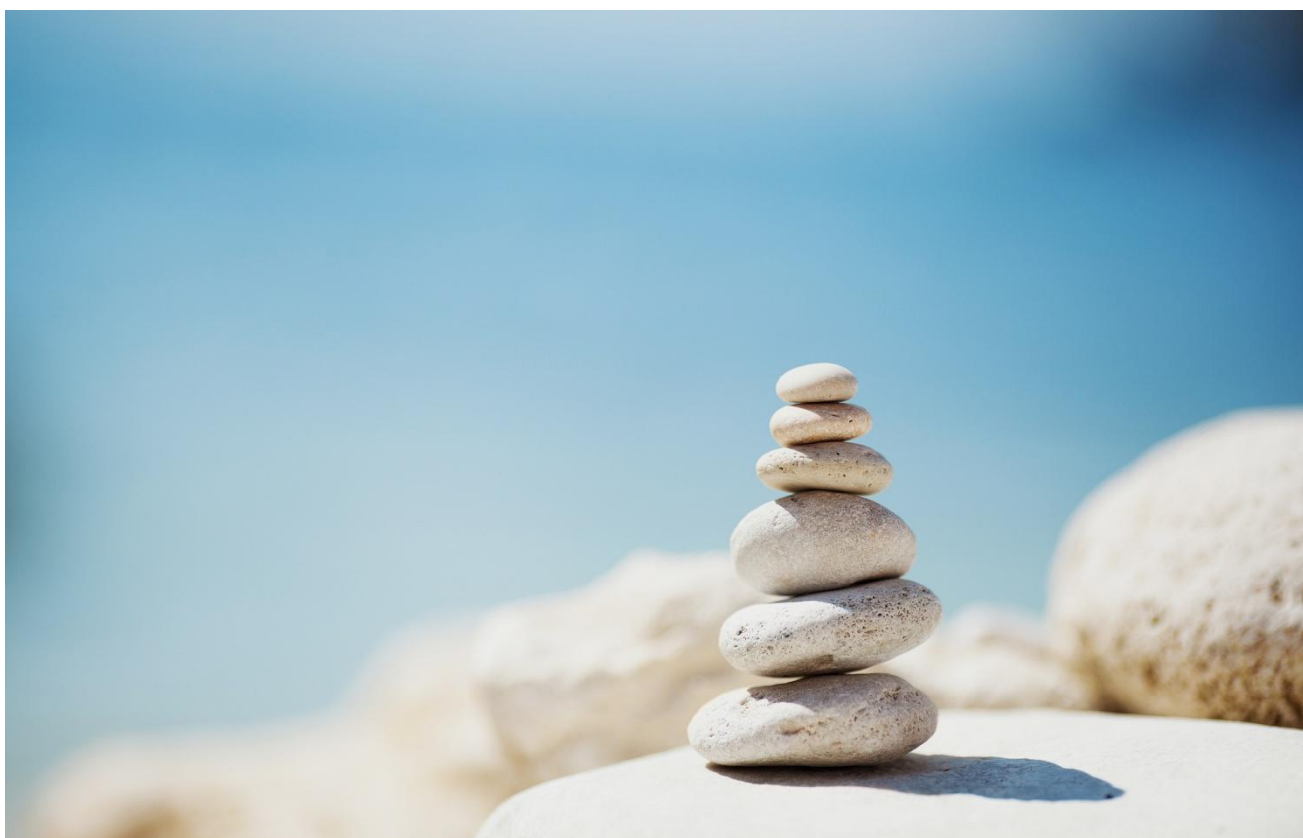


## RENDEMENT FRANCE SEPTEMBRE 2017

- Titre de créance de droit français présentant un risque de perte en capital en cours de vie<sup>(1)</sup> et à l'échéance, ci-après le « titre » ou le « produit »
- **Durée d'investissement conseillée** : 10 ans (hors cas de remboursement automatique anticipé)
- Ce produit risqué est une alternative à un placement dynamique risqué de type actions
- **Éligibilité** : Compte titres et unité de compte d'un contrat d'assurance vie ou de capitalisation
- **Produit émis par SG Issuer<sup>(2)</sup>, véhicule d'émission dédié de droit luxembourgeois**, offrant une garantie donnée par Société Générale du paiement des sommes dues par l'Émetteur au titre du produit. Il est par conséquent soumis au risque de défaut de paiement, de faillite ainsi que de mise en résolution de SG Issuer et de Société Générale



<sup>(1)</sup> L'investisseur prend un risque de perte en capital non mesurable a priori si le produit est revendu avant la date d'échéance. Les risques associés à ce produit sont détaillés dans cette brochure.

<sup>(2)</sup> Filiale à 100% de Société Générale Bank & Trust S.A., elle-même filiale à 100% de Société Générale (Moody's A2, Standard & Poor's A, Fitch A, DBRS A(high)). Notations en vigueur au moment de la rédaction de cette brochure le 15/06/2017, qui ne sauraient ni être une garantie de solvabilité du Garant, ni constituer un argument de souscription au produit. Les agences de notation peuvent les modifier à tout moment.

COMMUNICATION À CARACTÈRE PUBLICITAIRE

## OBJECTIFS D'INVESTISSEMENT

L'investisseur est exposé au marché actions par le biais d'une exposition à l'indice SBF Top 80 EW Decrement 50 Points®. Le remboursement du produit « Rendement France Septembre 2017 » est conditionné à l'évolution de cet indice calculé en réinvestissant les dividendes bruts détachés par les actions qui le composent et **en retranchant un prélèvement forfaitaire et constant de 50 points d'indice par an**. En cas de baisse de l'indice de plus de 50% à la date de constatation finale<sup>(1)</sup>, l'investisseur subit une perte en capital à hauteur de l'intégralité de la baisse enregistrée par cet indice. Afin de bénéficier d'un remboursement du capital en cas de baisse de moins de 50% (inclus) de l'indice à la date de constatation finale<sup>(1)</sup>, l'investisseur accepte de limiter ses gains en cas de forte hausse du marché actions (Taux de Rendement Annuel Brut maximum de 5,82%, ce qui correspond à un Taux de Rendement Annuel Net de 4,76%).

- Un remboursement du capital à l'échéance<sup>(1)</sup> si l'indice n'enregistre pas une baisse de plus de 50% par rapport à son niveau initial à la date de constatation finale<sup>(1)</sup>. **Un risque de perte en capital au-delà.**
- **Un mécanisme de versement de coupons inconditionnels de 2%**, versés à l'issue de chaque année en l'absence de remboursement anticipé préalable, quelle que soit l'évolution de l'indice depuis l'origine.
- **Un mécanisme de remboursement anticipé activable automatiquement de l'année 1 à l'année 9**, si, à l'une des dates de constatation annuelle<sup>(1)</sup>, le niveau de l'indice est supérieur ou égal à son niveau observé à la date de constatation initiale<sup>(1)</sup>.
- **Un objectif de gain fixe plafonné à 4% par année écoulée depuis l'origine** en cas d'activation automatique du mécanisme de remboursement anticipé ou si, à la date de constatation finale<sup>(1)</sup>, le niveau de l'indice est supérieur ou égal son niveau observé à la date de constatation initiale<sup>(1)</sup>, soit un Taux de Rendement Annuel Brut maximum de 5,82%, ce qui correspond à un Taux de Rendement Annuel Net de 4,76%.

Les Taux de Rendement Annuel (TRA) communiqués dans ce document sont calculés entre le 13/10/2017 et la date de remboursement anticipé concernée ou d'échéance selon les cas. Les Taux de Rendement Annuel Nets sont nets de frais de gestion dans le cas d'un contrat d'assurance vie ou de capitalisation ou nets de droits de garde dans le cas d'un investissement en compte-titres (en prenant comme hypothèse un taux de frais de gestion ou de droit de garde de 1% par an) et sont calculés hors prélèvements fiscaux et sociaux. D'autres frais, tels que les frais d'entrée ou d'arbitrage dans le cas d'un contrat d'assurance, ou tels que des frais de souscription dans le cas d'un investissement en compte-titres, pourront être appliqués. Pour en savoir plus, nous vous invitons à vous rapprocher de votre conseiller.

Les termes « capital » et « capital initial » utilisés dans cette brochure désignent la valeur nominale du produit « Rendement France Septembre 2017 », soit 1 000 EUR, et s'entendent du montant investi net des frais d'entrée/d'arbitrage applicables au cadre d'investissement et hors prélèvements fiscaux et sociaux. En cas d'achat après le 13/10/2017 et/ou de vente du produit avant son échéance effective, les Taux de Rendement Annuel peuvent être supérieurs ou inférieurs aux Taux de Rendement Annuel indiqués dans la présente brochure. De plus, l'investisseur peut subir une perte en capital. **Les avantages du produit ne profitent qu'aux seuls investisseurs conservant l'instrument financier jusqu'à son échéance effective.**

Le produit « Rendement France Septembre 2017 » peut être proposé comme actif représentatif d'une unité de compte dans le cadre de contrats d'assurance vie ou de capitalisation. La présente brochure décrit les caractéristiques du produit « Rendement France Septembre 2017 » et ne prend pas en compte les spécificités des contrats d'assurance vie ou de capitalisation dans le cadre desquels ce produit est proposé. **L'assureur s'engage exclusivement sur le nombre d'unités de compte mais non sur leur valeur, qu'il ne garantit pas. Il est précisé que l'entreprise d'assurance d'une part, l'Émetteur et le Garant d'autre part sont des entités juridiques indépendantes. Ce document n'a pas été rédigé par l'assureur.**

<sup>(1)</sup> Veuillez vous référer au tableau récapitulatif des principales caractéristiques financières en page 10 pour le détail des dates.

## AVANTAGES

- À l'issue de chaque année en l'absence de remboursement anticipé préalable, quelle que soit la performance de l'indice depuis l'origine, l'investisseur reçoit<sup>(1)</sup> un coupon de 2%.
- À l'issue des années 1 à 9, si à l'une des dates de constatation annuelle, le niveau de l'indice est supérieur ou égal à son niveau observé à la date de constatation initiale, le mécanisme de remboursement anticipé est automatiquement activé. L'investisseur reçoit<sup>(1)</sup> alors, en plus du coupon inconditionnel de 2%, l'intégralité du capital initial majorée d'un gain de 4% par année écoulée depuis l'origine, soit un Taux de Rendement Annuel Brut<sup>(1)</sup> maximum de 5,82%, ce qui correspond à un Taux de Rendement Annuel Net<sup>(2)</sup> de 4,76%.
- À l'issue des 10 ans, si le mécanisme de remboursement anticipé n'a pas été automatiquement activé précédemment et qu'à la date de constatation finale le niveau de l'indice est supérieur ou égal à son niveau observé à la date de constatation initiale, l'investisseur reçoit<sup>(1)</sup>, en plus du dernier coupon inconditionnel de 2%, l'intégralité du capital initial majorée d'un gain de 4% par année écoulée depuis l'origine, soit une valeur de remboursement de 142% du capital initial. Le Taux de Rendement Annuel Brut<sup>(1)</sup> est alors de 5,14%, ce qui correspond à un Taux de Rendement Annuel Net<sup>(2)</sup> de 4,09%.
- À l'échéance des 10 ans, si le mécanisme de remboursement anticipé n'a pas été automatiquement activé précédemment, le capital initial n'est exposé à un risque de perte que si, à la date de constatation finale, l'indice a baissé de plus de 50% depuis la date de constatation initiale.

## INCONVÉNIENTS

- **Le produit présente un risque de perte en capital en cours de vie et à l'échéance.** La valeur de remboursement du produit peut être inférieure au montant du capital initialement investi. Dans le pire des scénarios, les investisseurs peuvent perdre jusqu'à la totalité de leur capital initialement investi. En cas de revente du produit avant la date d'échéance, il est impossible de mesurer a priori le gain ou la perte possible, le prix pratiqué dépendant alors des paramètres de marché du jour. La perte en capital peut être partielle ou totale. Si le cadre d'investissement du produit est un contrat d'assurance vie ou de capitalisation, le dénouement, la réorientation d'épargne ou le rachat partiel de celui-ci peut entraîner le désinvestissement des unités de compte adossées aux titres de créance avant leur date d'échéance.
- L'investisseur ne connaît pas à l'avance la durée exacte de son investissement qui peut varier de 1 à 10 ans.
- L'investisseur peut ne bénéficier que d'une hausse partielle de l'indice du fait du mécanisme de plafonnement des gains (soit un Taux de Rendement Annuel Brut<sup>(1)</sup> maximum de 5,82%, ce qui correspond à un Taux de Rendement Annuel Net<sup>(2)</sup> de 4,76%).
- L'indice SBF Top 80 EW Decrement 50 Points<sup>®</sup> est calculé en réinvestissant les dividendes détachés par les actions qui le composent et **en retranchant un prélèvement forfaitaire et constant de 50 points d'indice par an**. Si les dividendes distribués sont inférieurs (respectivement supérieurs) au prélèvement forfaitaire, la performance de l'indice en sera pénalisée (respectivement améliorée) par rapport à un indice **dividendes non réinvestis** classique.
- Sans tenir compte des dividendes réinvestis dans l'indice SBF Top 80 EW Decrement 50 Points<sup>®</sup>, l'impact de la méthode de prélèvement forfaitaire en points d'indice sur la performance est plus important en cas de baisse qu'en cas de hausse de l'indice.
- L'investisseur est exposé à une dégradation de la qualité de crédit du Garant Société Générale (qui induit un risque sur la valeur de marché du produit) ou un éventuel défaut de l'Émetteur et du Garant (qui induit un risque sur le remboursement).
- Le rendement du produit « Rendement France Septembre 2017 » à l'échéance est très sensible à une faible variation de l'indice autour du seuil de -50%.

<sup>(1)</sup> Les Taux de Rendement Annuel Bruts ainsi que les gains ou pertes résultant de l'investissement sur ce produit s'entendent hors commissions de souscription ou frais d'entrée, de rachat, de réorientation d'épargne, de gestion liés, le cas échéant, au contrat d'assurance-vie, de capitalisation ou de compte titres, et/ou fiscalité et prélèvements sociaux applicables, et sauf faillite ou défaut de paiement de l'Émetteur et du Garant. Une sortie anticipée à l'initiative de l'investisseur se fera à un cours dépendant de l'évolution des paramètres de marché au moment de la sortie (niveau de l'indice, des taux d'intérêt, de la volatilité et des primes de risque de crédit) et pourra donc entraîner un risque sur le capital.

<sup>(2)</sup> Voir page 2 pour les modalités de calcul du Taux de Rendement Annuel Net ainsi que les frais non compris dans le calcul de celui-ci.

## DÉTAILS DU MÉCANISME DE REMBOURSEMENT

### MÉCANISME DE VERSEMENT DE COUPONS INCONDITIONNELS

À l'issue de chacune des années 1 à 10<sup>(1)</sup>, quelle que soit l'évolution de l'indice depuis l'origine, l'investisseur reçoit<sup>(2)</sup> :

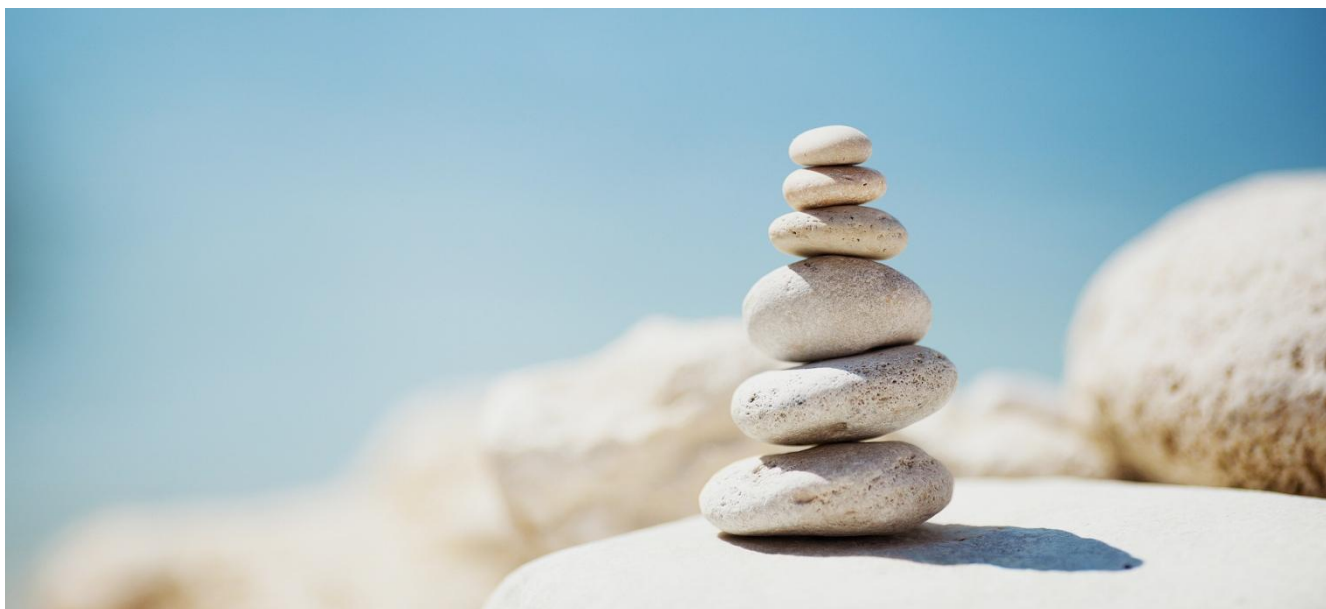
Un coupon de 2%

### MÉCANISME AUTOMATIQUE DE REMBOURSEMENT ANTICIPÉ

De l'année 1 à l'année 9, à chaque date de constatation annuelle<sup>(1)</sup>, dès que le niveau de l'indice est supérieur ou égal à son niveau observé à la date de constatation initiale<sup>(1)</sup>, un mécanisme de remboursement anticipé est automatiquement activé et le produit s'arrête. L'investisseur reçoit<sup>(2)</sup> alors, en plus du coupon inconditionnel de 2%, à la date de remboursement anticipé<sup>(1)</sup> :

L'intégralité du capital initial  
+  
Un gain de 4% par année écoulée depuis l'origine  
(Taux de Rendement Annuel Brut maximum de 5,82%, ce qui correspond à un  
Taux de Rendement Annuel Net<sup>(3)</sup> de 4,76%)

Sinon, si le niveau de l'indice est inférieur à son niveau observé à la date de constatation initiale<sup>(1)</sup>, le mécanisme de remboursement anticipé n'est pas activé et **le produit continue**.



<sup>(1)</sup> Veuillez vous référer au tableau récapitulatif des principales caractéristiques financières en page 10 pour le détail des dates.

<sup>(2)</sup> Les Taux de Rendement Annuel Bruts ainsi que les gains ou pertes résultant de l'investissement sur ce produit s'entendent hors commissions de souscription ou frais d'entrée, de rachat, de réorientation d'épargne, de gestion liés, le cas échéant, au contrat d'assurance-vie, de capitalisation ou de compte titres, et/ou fiscalité et prélèvements sociaux applicables, et sauf faillite ou défaut de paiement de l'Émetteur et du Garant. Une sortie anticipée à l'initiative de l'investisseur se fera à un cours dépendant de l'évolution des paramètres de marché au moment de la sortie (niveau de l'indice, des taux d'intérêt, de la volatilité et des primes de risque de crédit) et pourra donc entraîner un risque sur le capital.

<sup>(3)</sup> Voir page 2 pour les modalités de calcul du Taux de Rendement Annuel Net ainsi que les frais non compris dans le calcul de celui-ci.

## MÉCANISME DE REMBOURSEMENT À L'ÉCHÉANCE

À la date de constatation finale (le 13/10/2027), si le mécanisme de remboursement anticipé n'a pas été automatiquement activé précédemment, on compare le niveau de l'indice par rapport à son niveau observé à la date de constatation initiale (le 13/10/2017).

**CAS FAVORABLE** : Si le niveau de l'indice est supérieur ou égal à son niveau observé à la date de constatation initiale, l'investisseur reçoit<sup>(1)</sup>, en plus du dernier coupon inconditionnel de 2%, le 22/10/2027 :

L'intégralité du capital initial  
+  
Un gain de 4% par année écoulée depuis l'origine, soit un gain de 40%  
(Taux de Rendement Annuel Brut de 4,79%, ce qui correspond à un Taux de Rendement Annuel Net<sup>(2)</sup> de 3,74%)

**CAS MÉDIAN** : Si le niveau de l'indice est inférieur à son niveau observé à la date de constatation initiale mais supérieur ou égal à 50% de ce même niveau, l'investisseur reçoit<sup>(1)</sup>, en plus du dernier coupon inconditionnel de 2%, le 22/10/2027 :

L'intégralité du capital initial

**CAS DÉFAVORABLE** : Sinon, si l'indice enregistre une baisse de plus de 50% par rapport à son niveau observé à la date de constatation initiale, l'investisseur reçoit<sup>(1)</sup>, en plus du dernier coupon inconditionnel de 2%, le 22/10/2027 :

La Valeur Finale<sup>(3)</sup> de l'indice  
Dans ce scénario, l'investisseur subit une perte en capital à l'échéance à hauteur de l'intégralité de la baisse enregistrée par l'indice

<sup>(1)</sup> Les Taux de Rendement Annuel Bruts ainsi que les gains ou pertes résultant de l'investissement sur ce produit s'entendent hors commissions de souscription ou frais d'entrée, de rachat, de réorientation d'épargne, de gestion liés, le cas échéant, au contrat d'assurance-vie, de capitalisation ou de compte titres, et/ou fiscalité et prélèvements sociaux applicables, et sauf faillite ou défaut de paiement de l'Émetteur et du Garant. Une sortie anticipée à l'initiative de l'investisseur se fera à un cours dépendant de l'évolution des paramètres de marché au moment de la sortie (niveau de l'indice, des taux d'intérêt, de la volatilité et des primes de risque de crédit) et pourra donc entraîner un risque sur le capital.

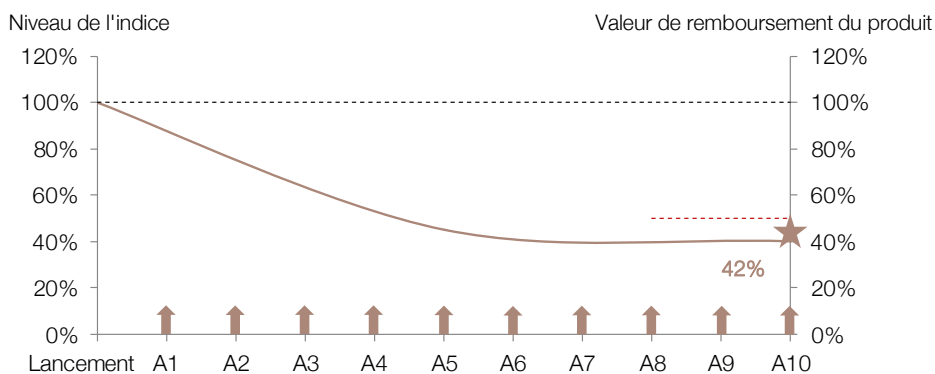
<sup>(2)</sup> Voir page 2 pour les modalités de calcul du Taux de Rendement Annuel Net ainsi que les frais non compris dans le calcul de celui-ci.

<sup>(3)</sup> La Valeur Finale de l'indice à l'échéance est exprimée en pourcentage de sa valeur initiale.

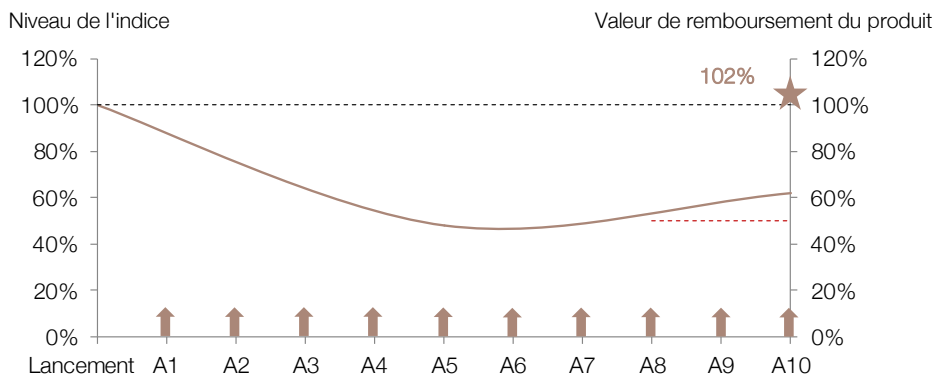
# ILLUSTRATIONS DU MÉCANISME DE REMBOURSEMENT

- - - - Seuil activant le mécanisme de remboursement anticipé (100%)    - - - - Seuil de perte en capital à l'échéance (50%)  
 ★ Valeur de remboursement du produit    — Évolution de l'indice    ■ Fin de vie du produit    ↑ Coupon inconditionnel de 2%

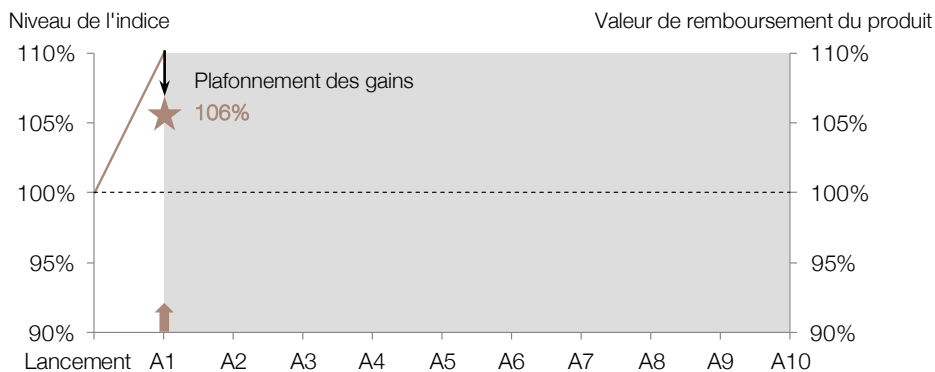
## Scénario défavorable : marché fortement baissier à long terme



## Scénario médian : marché faiblement baissier à long terme



## Scénario favorable : marché haussier à court terme



Les données chiffrées utilisées dans ces illustrations n'ont qu'une valeur indicative et informative, l'objectif étant de décrire le mécanisme du produit. Elles ne préjugent en rien de résultats futurs et ne sauraient constituer en aucune manière une offre commerciale.

---

### Scénario défavorable : marché fortement baissier à long terme

- À chaque date de constatation annuelle, de l'année 1 à l'année 9, l'indice est en baisse depuis la date de constatation initiale. Le mécanisme de remboursement anticipé n'est donc pas activé.
- À l'issue de chaque année, l'investisseur reçoit un coupon inconditionnel de 2%.
- À l'issue des 10 ans, l'indice est en baisse de plus de 50% par rapport à son niveau initial (soit -60% dans cet exemple). L'investisseur reçoit<sup>(1)</sup> alors, en plus du dernier coupon inconditionnel de 2%, la Valeur Finale<sup>(2)</sup> de l'indice, soit 42% du capital initial (40% + 2%). Il subit dans ce scénario une perte en capital. Le Taux de Rendement Annuel Brut<sup>(1)</sup> est alors égal à -5,69%, ce qui correspond à un Taux de Rendement Annuel Net<sup>(3)</sup> de -6,63%, contre un Taux de Rendement Annuel Brut de -8,73% pour un investissement direct dans l'indice.
- **Dans le cas défavorable où l'indice céderait plus de 50% de sa valeur à la date de constatation finale, la perte en capital serait supérieure à 50% du capital investi, voire totale et le montant remboursé nul dans le cas le plus défavorable.**

---

### Scénario médian : marché faiblement baissier à long terme

- À chaque date de constatation annuelle, de l'année 1 à l'année 9, l'indice est en baisse depuis la date de constatation initiale. Le mécanisme de remboursement anticipé n'est donc pas activé.
- À l'issue de chaque année, l'investisseur reçoit un coupon inconditionnel de 2%.
- À l'issue des 10 ans, l'indice enregistre une baisse de 38% et se maintient donc au-dessus du seuil de perte en capital. L'investisseur reçoit<sup>(1)</sup> alors, en plus du dernier coupon inconditionnel de 2%, l'intégralité du capital initial, soit 102% du capital initial (100% + 2%). Le Taux de Rendement Annuel Brut<sup>(1)</sup> est alors égal à 1,99%, ce qui correspond à un Taux de Rendement Annuel Net<sup>(3)</sup> de 0,97%, contre un Taux de Rendement Annuel Brut de -4,65% pour un investissement direct dans l'indice.

---

### Scénario favorable : marché haussier à court terme

- À la première date de constatation annuelle, l'indice est en hausse depuis la date de constatation initiale (soit +10% dans cet exemple). Le mécanisme de remboursement anticipé est par conséquent automatiquement activé.
- L'investisseur reçoit<sup>(1)</sup> alors le coupon inconditionnel de 2%, ainsi que l'intégralité du capital initial majorée d'un gain de 4% par année écoulée depuis l'origine, soit 106% du capital initial (100% + 4% + 2%). Le Taux de Rendement Annuel Brut<sup>(1)</sup> est alors égal à 5,82%, ce qui correspond à un Taux de Rendement Annuel Net<sup>(3)</sup> de 4,76%, contre un Taux de Rendement Annuel Brut de 9,69% pour un investissement direct dans l'indice, **du fait du mécanisme de plafonnement des gains.**

<sup>(1)</sup> Les Taux de Rendement Annuel Bruts ainsi que les gains ou pertes résultant de l'investissement sur ce produit s'entendent hors commissions de souscription ou frais d'entrée, de rachat, de réorientation d'épargne, de gestion liés, le cas échéant, au contrat d'assurance-vie, de capitalisation ou de compte titres, et/ou fiscalité et prélèvements sociaux applicables, et sauf faillite ou défaut de paiement de l'Émetteur et du Garant. Une sortie anticipée à l'initiative de l'investisseur se fera à un cours dépendant de l'évolution des paramètres de marché au moment de la sortie (niveau de l'indice, des taux d'intérêt, de la volatilité et des primes de risque de crédit) et pourra donc entraîner un risque sur le capital.

<sup>(2)</sup> La Valeur Finale de l'indice à l'échéance est exprimée en pourcentage de sa valeur initiale.

<sup>(3)</sup> Voir page 2 pour les modalités de calcul du Taux de Rendement Annuel Net ainsi que les frais non compris dans le calcul de celui-ci.

## PRÉSENTATION DU SOUS-JACENT

### ZOOM SUR L'INDICE SBF TOP 80 EW DECREMENT 50 POINTS :

L'indice SBF Top 80 EW Decrement 50 Points<sup>®</sup> est un indice de marché actions créé par EURONEXT dont la cotation est calculée, tenue à jour et publiée en temps réel par EURONEXT.

Il est composé des 80 principales sociétés de l'indice SBF<sup>®</sup> 120, lui-même composé des 40 valeurs du CAC<sup>®</sup> 40, des 20 valeurs du CAC<sup>®</sup> Next 20 et des 60 valeurs du CAC<sup>®</sup> Mid 60. Les actions de l'indice SBF Top 80 EW Decrement 50 Points<sup>®</sup> sont équipondérées à chaque date de revue trimestrielle et sélectionnées sur la base de leur capitalisation boursière ainsi que du nombre de titres disponibles sur le marché.

L'indice SBF<sup>®</sup> Top 80 EW Decrement 50 Points est calculé en réinvestissant les dividendes bruts détachés par les actions qui le composent et en retranchant un prélèvement forfaitaire de 50 points d'indice par an. Si les dividendes distribués sont inférieurs (respectivement supérieurs) au niveau de prélèvement forfaitaire, la performance de l'indice en sera pénalisée (respectivement améliorée) par rapport à un indice **dividendes non réinvestis** classique.

À titre illustratif, un niveau de dividende fixe de 50 points pour un cours de l'indice SBF Top 80 EW Decrement 50 Points<sup>®</sup> à 1 000 points est équivalent pour l'indice CAC 40<sup>®</sup> à un dividende fixe de 251,68 points (pour un cours de l'indice CAC 40<sup>®</sup> à 5033,64 points, cours à la date de lancement de l'indice SBF Top 80 EW Decrement 50 Points<sup>®</sup> au 31 mars 2015). Par ailleurs, le niveau de dividendes bruts distribués par l'indice CAC 40<sup>®</sup> est en moyenne de 152,80 points par an depuis 2007 (Source : Bloomberg - CACDI Index à fin 2016).

Pour de plus amples informations sur l'indice, consulter le site [www.euronext.com](http://www.euronext.com) ou alternativement des médias externes tels que <http://www.boursorama.com/cours.phtml?symbole=1rPSBF8D>.

### ÉVOLUTIONS COMPARÉES DES INDICES SBF TOP 80 EW DECREMENT 50 POINTS<sup>®</sup> ET DE L'INDICE CAC<sup>®</sup> 40 (DIVIDENDES NON REINVESTIS) :

Evolution des indices (base 1000 au 15/05/2007)



#### Performances cumulées

	Indice SBF Top 80 EW Decrement 50 Points <sup>®</sup> (évolution simulée jusqu'au 31/03/2015)	Indice CAC 40 <sup>®</sup> (dividendes non réinvestis)
1 an	23,23%	25,40%
3 ans	18,51%	21,88%
5 ans	71,99%	78,25%
10 ans	-9,53%	-10,45%

— Évolution de l'indice SBF Top 80 EW Decrement 50 points<sup>®</sup> (évolution simulée jusqu'au 31/03/2015)

- - - - Évolution de l'indice CAC 40<sup>®</sup> (dividendes non réinvestis)

L'indice SBF Top 80 EW Decrement 50 Points<sup>®</sup> a été lancé le 31 mars 2015 à un niveau de 1000 points. Toutes les données précédant le 31 mars 2015 sont le résultat de SIMULATIONS historiques systématiques visant à reproduire le comportement qu'aurait eu l'indice s'il avait été lancé dans le passé.

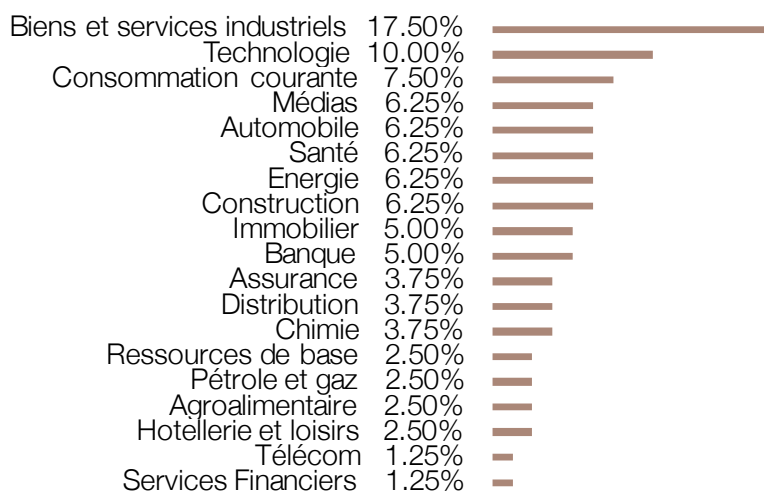
Source : Bloomberg, au 15/05/2017

LA VALEUR DE VOTRE INVESTISSEMENT PEUT VARIER. LES DONNÉES RELATIVES AUX PERFORMANCES PASSÉES ONT TRAIT OU SE RÉFÈRENT À DES PÉRIODES PASSÉES ET NE SONT PAS UN INDICATEUR FIABLE DES RÉSULTATS FUTURS. CECI EST VALABLE ÉGALEMENT POUR CE QUI EST DES DONNÉES HISTORIQUES DE MARCHÉ.

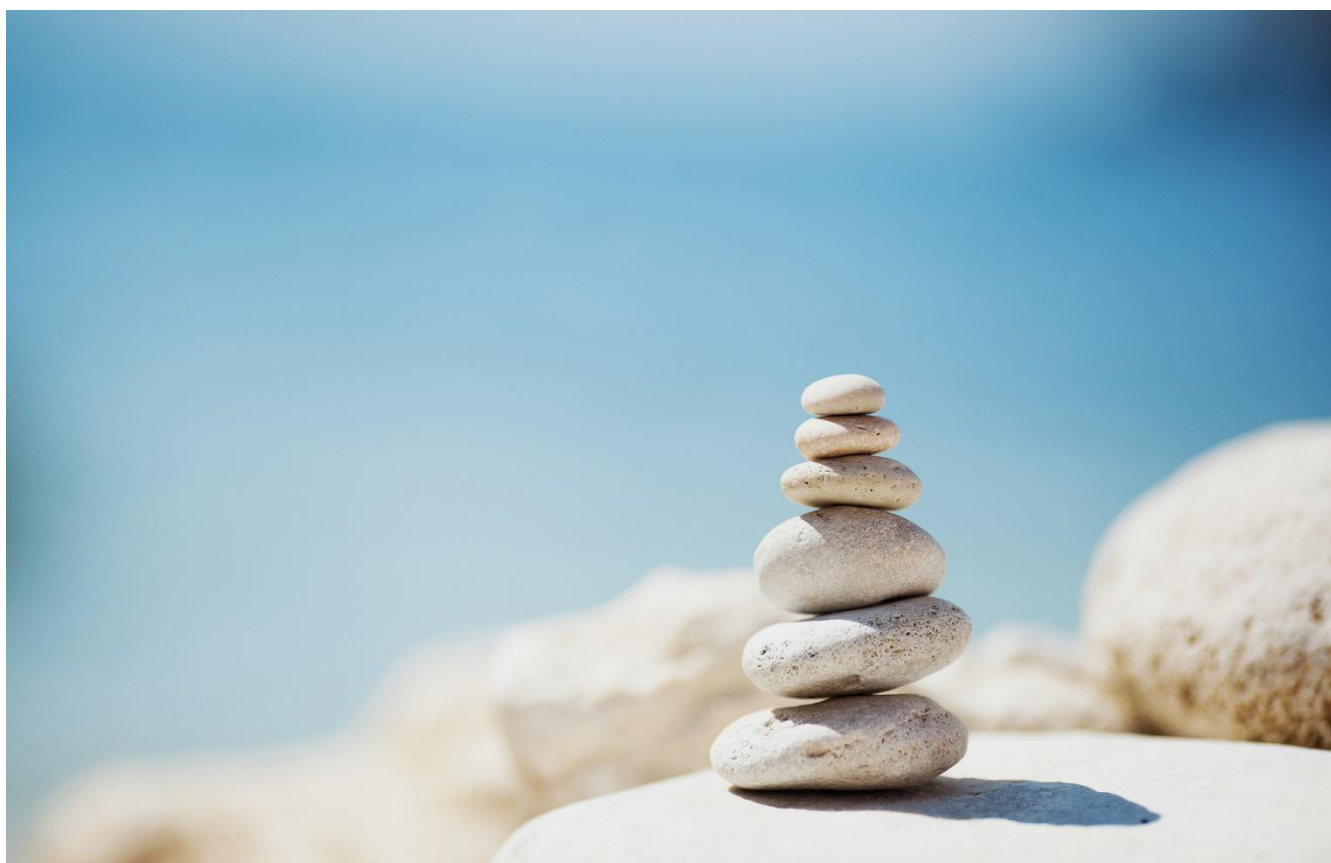
L'exactitude, l'exhaustivité ou la pertinence de l'information provenant de sources externes n'est pas garantie, bien qu'elle ait été obtenue auprès de sources raisonnablement jugées fiables. Sous réserve des lois applicables, ni Société Générale ni l'Émetteur n'assument aucune responsabilité à cet égard. Les éléments du présent document relatifs aux données de marchés sont fournis sur la base de données constatées à un moment précis et qui sont susceptibles de varier.



## RÉPARTITION SECTORIELLE



Source : Bloomberg, au 15/05/2017



LA VALEUR DE VOTRE INVESTISSEMENT PEUT VARIER. LES DONNÉES RELATIVES AUX PERFORMANCES PASSÉES ONT TRAIT OU SE RÉFÈRENT À DES PÉRIODES PASSÉES ET NE SONT PAS UN INDICATEUR FIABLE DES RÉSULTATS FUTURS. CECI EST VALABLE ÉGALEMENT POUR CE QUI EST DES DONNÉES HISTORIQUES DE MARCHÉ.

L'exactitude, l'exhaustivité ou la pertinence de l'information provenant de sources externes n'est pas garantie, bien qu'elle ait été obtenue auprès de sources raisonnablement jugées fiables. Sous réserve des lois applicables, ni Société Générale ni l'Émetteur n'assument aucune responsabilité à cet égard. Les éléments du présent document relatifs aux données de marchés sont fournis sur la base de données constatées à un moment précis et qui sont susceptibles de varier.

## PRINCIPALES CARACTÉRISTIQUES FINANCIÈRES

Type	<b>Titre de créance de droit français présentant un risque de perte en capital en cours de vie et à l'échéance.</b> Bien que le paiement des sommes dues par l'Émetteur au titre du produit soit garanti par Société Générale, le produit présente un risque de perte en capital à hauteur de l'intégralité de la baisse enregistrée par l'indice.
Émetteur	SG Issuer (filiale à 100% de Société Générale Bank & Trust S.A., elle-même filiale à 100% de Société Générale), véhicule d'émission dédié de droit luxembourgeois
Garant	Société Générale (Notations : Moody's A2, Standard & Poor's A, Fitch A, DBRS A(high)). Notations en vigueur au moment de la rédaction de cette brochure le 15/06/2017, qui ne sauraient ni être une garantie de solvabilité du Garant, ni constituer un argument de souscription au produit. Les agences de notation peuvent les modifier à tout moment
Devise	EUR
Code ISIN	FR0013262862
Sous-jacent	Indice SBF Top 80 EW Decrement 50 Points <sup>®</sup> (Code Bloomberg : SBFT8D Index) calculé en réinvestissant les dividendes bruts détachés par les actions qui le composent et <b>en retranchant un prélèvement forfaitaire et constant de 50 points d'indice par an.</b>
Éligibilité	Compte titres et unité de compte d'un contrat d'assurance vie ou de capitalisation
Garantie du capital	Pas de garantie en capital
Prix d'émission	99,86% de la Valeur nominale
Période de commercialisation	Du 06/07/2017 au 13/10/2017. Pendant cette période, le prix progressera régulièrement au taux annuel de 0,5% pour atteindre 100% de la valeur nominale le 13/10/2017. Une fois le montant de l'enveloppe atteint, la commercialisation du produit peut cesser à tout moment sans préavis, avant le 13/10/2017
Valeur nominale	1 000 EUR
Montant minimum d'investissement	1 000 EUR. Si le cadre d'investissement du produit est un contrat d'assurance vie ou un contrat de capitalisation, ce minimum d'investissement ne s'applique pas
Date d'émission	06/07/2017
Date d'échéance	22/10/2027
Dates de constatation annuelle	13/10/2017 (initiale) ; 15/10/2018 ; 14/10/2019 ; 13/10/2020 ; 13/10/2021 ; 13/10/2022 ; 13/10/2023 ; 14/10/2024 ; 13/10/2025 ; 13/10/2026 ; 13/10/2027 (finale)
Dates de remboursement anticipé	24/10/2018 ; 23/10/2019 ; 22/10/2020 ; 22/10/2021 ; 24/10/2022 ; 24/10/2023 ; 23/10/2024 ; 22/10/2025 ; 22/10/2026
Dates de versement du coupon inconditionnel	24/10/2018 ; 23/10/2019 ; 22/10/2020 ; 22/10/2021 ; 24/10/2022 ; 24/10/2023 ; 23/10/2024 ; 22/10/2025 ; 22/10/2026 ; 22/10/2027
Marché secondaire	Société Générale s'engage, dans des conditions normales de marché, à donner de manière quotidienne des prix indicatifs pendant toute la durée de vie du produit avec une fourchette achat/vente de 1%
Commission de distribution	Société Générale paiera au distributeur une rémunération annuelle maximum (calculée sur la base de la durée de vie maximale des Titres) égale à 1,5% du montant des Titres effectivement placés. Cette rémunération est incluse dans le prix d'achat
Cotation	Bourse de Luxembourg
Agent de calcul	Société Générale, ce qui peut être source de conflit d'intérêt
Publication de la valeur liquidative	Sixtelekurs, REUTERS. Cours publié au moins une fois tous les 15 jours et tenu à la disposition du public en permanence
Double valorisation	En plus de celle produite par la Société Générale, une valorisation du titre de créance sera assurée, tous les quinze jours à compter du 13/10/2017 par une société de service indépendante financièrement de la Société Générale, Thomson Reuters

## INFORMATIONS IMPORTANTES

### FACTEURS DE RISQUE

Avant tout investissement dans ce produit, les investisseurs sont invités à se rapprocher de leurs conseils financiers, fiscaux, comptables et juridiques.

**Risque de crédit :** Les investisseurs prennent un risque de crédit final sur Société Générale en tant que garant de l'émetteur. En conséquence, l'insolvabilité du garant peut entraîner la perte totale ou partielle du montant investi.

**Risque de marché :** Le produit peut connaître à tout moment d'importantes fluctuations de cours (en raison notamment de l'évolution du prix, du (ou des) instrument(s) sous-jacent(s) et des taux d'intérêt), pouvant aboutir dans certains cas à la perte totale du montant investi.

**Risque de liquidité :** Certaines conditions exceptionnelles de marché peuvent avoir un effet défavorable sur la liquidité du produit, voire même rendre le produit totalement illiquide, ce qui peut rendre impossible la vente du produit et entraîner la perte totale ou partielle du montant investi.

**Risque de perte en capital :** Le produit présente un risque de perte en capital. La valeur de remboursement du produit peut être inférieure au montant de l'investissement initial. Dans le pire des scénarios, les investisseurs peuvent perdre jusqu'à la totalité de leur investissement.

**Risque lié à l'éventuelle défaillance de l'Émetteur/du Garant :** Conformément à la réglementation relative au mécanisme de renforcement interne des institutions financières (bail-in), en cas de défaillance probable ou certaine de l'Émetteur/du Garant, l'investisseur est soumis à un risque de diminution de la valeur de sa créance, de conversion de ses titres de créance en d'autres types de titres financiers (y compris des actions) et de modification (y compris potentiellement d'extension) de la maturité de ses titres de créance.

### DISPONIBILITÉ DU PROSPECTUS

Le produit décrit dans le présent document fait l'objet d'une documentation juridique composée des Conditions Définitives d'Émission en date du 04/07/2017, se rattachant au prospectus de base en date du 3 juillet 2017, approuvé par la Commission de Surveillance du Secteur Financier, régulateur du Luxembourg, sous le n° de visa C-020678, ainsi que de ses Suppléments, et formant ensemble un prospectus conforme à la directive 2003/71/EC (Directive Prospectus) telle qu'amendée (incluant l'amendement fait par la Directive 2010/73/EU). En cas d'incohérence entre cette brochure et la documentation juridique, cette dernière prévaut. Ce prospectus de base a fait l'objet d'un certificat d'approbation de la part de la Commission de Surveillance du Secteur Financier et a été notifié à l'Autorité des Marchés Financiers. Le prospectus de base, les suppléments à ce prospectus de base, les Conditions Définitives d'Émission et le résumé du prospectus de base en langue locale, sont disponibles sur le site « prospectus.socgen.com », sur le site de la Bourse de Luxembourg (www.bourse.lu) ou peuvent être obtenus gratuitement auprès de Société Générale à l'adresse 17 Cours Valmy, 92800 - Puteaux sur simple demande. Il est recommandé aux investisseurs de se reporter à la rubrique « facteurs de risques » du prospectus du produit et aux Conditions Définitives d'Émission avant tout investissement dans le produit.

**Restrictions générales de vente :** Il appartient à chaque investisseur de s'assurer qu'il est autorisé à souscrire ou à investir dans ce produit.

**Information sur les commissions, rémunérations payées à des tiers ou perçues de tiers :** Si, conformément à la législation et la réglementation applicables, une personne (la « Personne Intéressée ») est tenue d'informer les investisseurs potentiels du produit de toute rémunération ou commission que Société Générale et/ou l'Émetteur paye à ou reçoit de cette Personne Intéressée, cette dernière sera seule responsable du respect des obligations légales et réglementaires en la matière.

**Caractère promotionnel de ce document :** Le présent document est un document à caractère promotionnel et non de nature réglementaire.

**Garantie par Société Générale :** Le produit bénéficie d'une garantie de Société Générale (ci-dessous le « Garant »). Le paiement à la date convenue de toute somme due par le débiteur principal au titre du produit est garanti par le Garant, selon les termes et conditions prévus par un acte de garantie disponible auprès de Société Générale sur simple demande. En conséquence, l'investisseur supporte un risque de crédit sur le Garant.

**Performances sur la base de performances brutes :** Les gains éventuels peuvent être réduits par l'effet de commissions, redevances, impôts ou autres charges supportées par l'investisseur.

**Données de marché :** Les éléments du présent document relatifs aux données de marchés sont fournis sur la base de données constatées à un moment précis et qui sont susceptibles de varier.

**Rachat par Société Générale ou dénouement anticipé du produit :** Seule Société Générale s'est engagée à assurer un marché secondaire sur le produit. Société Générale s'est expressément engagée à racheter, dénouer ou proposer des prix pour le produit en cours de vie de ce dernier. L'exécution de cet engagement dépendra (i) des conditions générales de marché et (ii) des conditions de liquidité du (ou des) instrument(s) sous-jacent(s) et, le cas échéant, des autres opérations de couverture conclues. Le prix du produit (en particulier la fourchette de prix achat/vente que Société Générale peut proposer, à tout moment, pour le rachat ou le dénouement du produit) tiendra compte notamment des coûts de couverture et/ou de déboucement de la position de Société Générale liés à ce rachat. Société Générale et/ou ses filiales ne sont aucunement responsables de telles conséquences et de leur impact sur les transactions liées au produit ou sur tout investissement dans le produit.

**Événements exceptionnels affectant le(s) sous-jacent(s) :** Ajustement, substitution, remboursement ou résiliation anticipée : afin de prendre en compte les conséquences sur le produit de certains événements extraordinaires pouvant affecter le (ou les) instrument(s) sous-jacent(s) du produit, la documentation relative au produit prévoit (i) des modalités d'ajustement ou de substitution et, dans certains cas (ii) le remboursement anticipé du produit. Ces éléments peuvent entraîner une perte sur le produit.

**Restrictions permanentes de vente aux Etats-Unis d'Amérique :** Les Titres n'ont pas fait l'objet d'un enregistrement en vertu de la Loi Américaine sur les Valeurs Mobilières de 1933 (U.S. Securities Act of 1933) et ne pourront être offerts, vendus, nantis ou autrement transférés sauf dans le cadre d'une transaction en dehors des Etats-Unis ("offshore transaction"), tel que définie par la Regulation S) à ou pour le compte d'un Cessionnaire Autorisé. Un « Cessionnaire Autorisé » signifie toute personne qui (a) n'est pas une U.S. Person telle que définie à la Règle 902(k)<sup>(1)</sup> de la Regulation S ; et (b) qui n'est pas une personne entrant dans la définition d'une U.S. Person pour les besoins du U.S. Commodity Exchange Act (CEA) ou toute règle de l'U.S. Commodity Futures Trading Commission (CFTC Rule), recommandation ou instruction proposée ou émise en vertu du CEA (afin de lever toute ambiguïté, une personne qui n'est pas une "personne ressortissante des Etats-Unis" ("Non-United States person") définie au titre de la Règle CFTC 4.7(a)<sup>(1)</sup>(iv), à l'exclusion, pour les besoins de cette sous-section (D), de l'exception faite au profit des personnes éligibles qualifiées qui ne sont pas des "personnes ressortissantes des Etats-Unis" (« Non-United States persons » ), sera considérée comme une U.S. Person. Les Titres ne sont disponibles et ne peuvent être la propriété véritable (be beneficially owned), à tous moments, que de Cessionnaires Autorisés.

Lors de l'acquisition d'un Titre, chaque acquéreur sera réputé être tenu aux engagements et aux déclarations contenus dans le prospectus de base.

**Agrément :** Société Générale est un établissement de crédit (banque) français agréé et supervisé par la Banque Centrale Européenne (BCE) et l'Autorité de Contrôle Prudentiel et de Résolution (ACPR) et soumis à la réglementation de l'Autorité des Marchés Financiers (AMF).

**Avertissement relatif à l'indice :** L'indice mentionné dans le présent document n'est ni parrainé, ni approuvé ni vendu par Société Générale. Société Générale n'assumera aucune responsabilité à ce titre.

Avertissement de l'indice SBF Top 80 EW Decrement 50 Points® : Euronext Paris S.A. ne se porte garant, n'approuve, ou n'est concernée en aucune manière par l'émission et l'offre du produit. Euronext Paris S.A. ne sera pas tenue responsable vis à vis des tiers en cas d'inexactitude des données sur lesquelles est basé l'Indice, de faute, d'erreur ou d'omission concernant le calcul ou la diffusion de l'Indice, où au titre de son utilisation dans le cadre de la présente émission et de la présente offre. « SBF® » est une marque déposée par Euronext Paris SA, filiale d'Euronext N.V.

Lorsque l'instrument financier décrit dans ce document (ci-après l'« Instrument Financier ») est proposé dans le cadre du contrat d'assurance vie ou de capitalisation (ci-après le « Contrat d'Assurance Vie »), l'Instrument Financier est un actif représentatif de l'une des unités de compte de ce contrat. Ce document ne constitue pas une offre d'adhésion au Contrat d'Assurance Vie. **L'assureur s'engage exclusivement sur le nombre d'unités de compte mais non sur leur valeur, qu'il ne garantit pas. Il est précisé que l'entreprise d'assurance d'une part, l'Émetteur et le Garant d'autre part sont des entités juridiques indépendantes. Ce document n'a pas été rédigé par l'assureur.** Ce document ne constitue pas une offre, une recommandation, une invitation ou un acte de démarchage visant à souscrire ou acheter l'Instrument Financier qui ne peut être diffusé directement ou indirectement dans le public qu'en conformité avec les dispositions des articles L. 411-1 et suivants du Code monétaire et financier.

---

Société Générale Corporate & Investment Banking

17 cours Valmy - 92987 Paris La Défense Cedex

Siège Social : Société Générale, 29 Boulevard Haussmann, 75009 Paris

Société Anonyme – Capital Social : 1 009 641 917,50 euros au 31 décembre 2016

B 552 120 222 RCS Paris - APE 651C

N° SIREN : 552 120 222 000 13

Société Générale est un établissement de crédit de droit français agréé par l'ACPR